

Excel 2000 :

Graphiques

1 Table des matières

1	Table des matières	2
2	L'assistant graphique	3
2.1	D'abord sélectionner des données.....	3
2.2	Pour utiliser l'assistant graphique	4
1.1	Étape 1 : Sélectionner le type de graphique	4
1.2	Étape 2 : Vérifier ou ajuster la plage de données.....	5
1.3	Étape 3 : Mise forme du graphique	7
1.4	Étape 4 : Choix du type d'insertion	9
3	Modification du graphique dans la feuille de calcul.....	11
3.1	Pour déplacer un graphique	11
3.2	Pour modifier la taille d'un graphique	11
4	Édition du graphique	12
4.1	Pour modifier un élément du graphique	12
4.2	Pour modifier l'orientation du graphique dans l'espace	15
4.3	Pour modifier le titre du graphique.....	15
4.4	Pour modifier la légende du graphique	17
4.5	Pour modifier d'autres éléments du graphique.....	19

2 L'assistant graphique

Le graphique demeure la technique la plus parlante pour mettre en évidence les relations qui peuvent exister dans des séries de données numériques. Leur représentation constitue une des particularités les plus intéressantes des tableurs en général et d'Excel plus spécialement.

Excel fournit une procédure à la fois simple et rapide pour obtenir des graphiques à la fois complets et bien finis à l'aide de son ASSISTANT GRAPHIQUE.

2.1 D'abord sélectionner des données

La sélection des données qui doivent faire l'objet d'un graphique reste l'étape initiale de la procédure. Il convient d'y inclure la ligne et/ou la colonne qui contien(n)ent les intitulés des données si ceux-ci doivent figurer dans le graphique : cela évitera de devoir les ajouter par des procédés moins immédiats.

Une série doit présenter les données à la suite les unes des autres dans une colonne ou une ligne.

Par contre, les différentes séries concernées peuvent ne pas être contiguës : dans ce cas, appuyer sur la touche CTRL pendant la sélection.

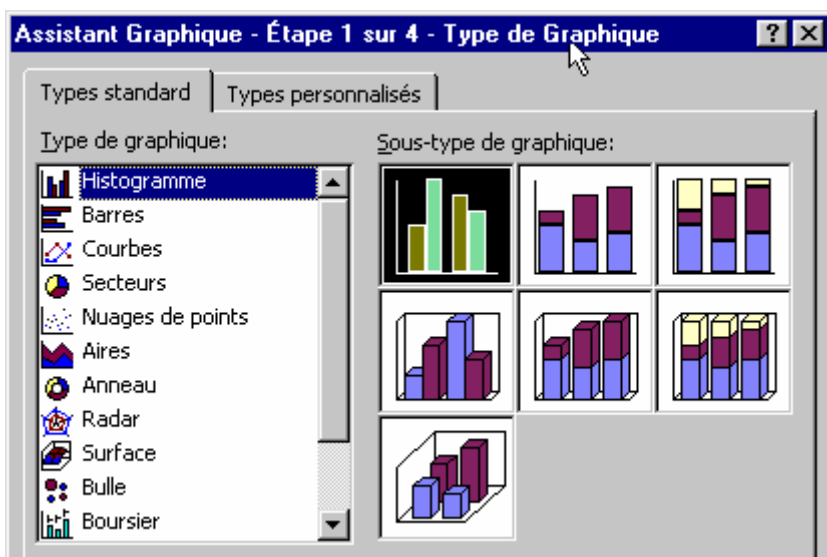
	A	B	C	D	E	F
1						
2		BUDGET FAMILIAL				
3						
4		Entrées	Avril	Mai	Jun	Total
5						
6		Salaire	1.194,85 €	1.194,85 €	1.200,00 €	3.589,70 €
7		Loyer	285,08 €	292,40 €	292,40 €	869,88 €
8		Intérêts	30,37 €	30,37 €	30,37 €	91,11 €
9		Divers	1,24 €	247,89 €	30,99 €	279,12 €

Écran 1, sélection discontinue

2.2 Pour utiliser l'assistant graphique

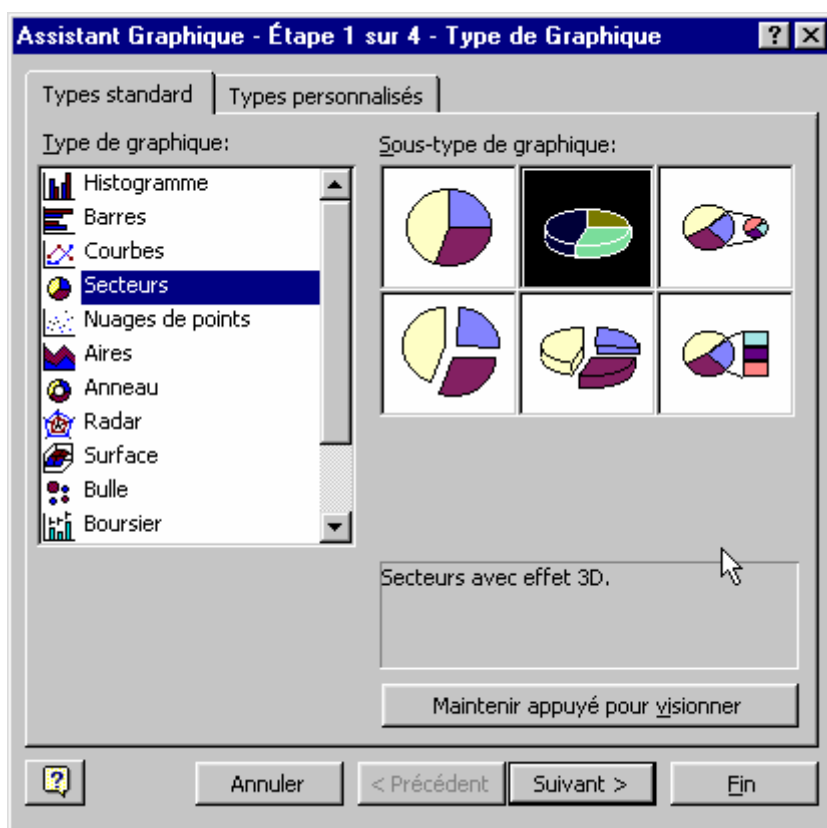
Cliquer sur le bouton de l'ASSISTANT GRAPHIQUE  dans la barre d'outils Standard

2.3 Étape 1 : Sélectionner le type de graphique



Écran 2, Étape 1 de l'assistant graphique (type)

Il faut sélectionner du côté gauche le type de graphique souhaité, puis cliquer du côté droit sur l'icône du sous-type, puis cliquer sur Suivant



Écran 3, Étape 1 de l'assistant graphique (sous-type)

2.4 Étape 2 : Vérifier ou ajuster la plage de données

À ce stade, une représentation réelle des données suivant les options choisies est présentée. Attention toutefois : les proportions des différents éléments présentés ne sont pas toujours conformes à la réalité du graphe qui figurera dans la feuille de calcul.

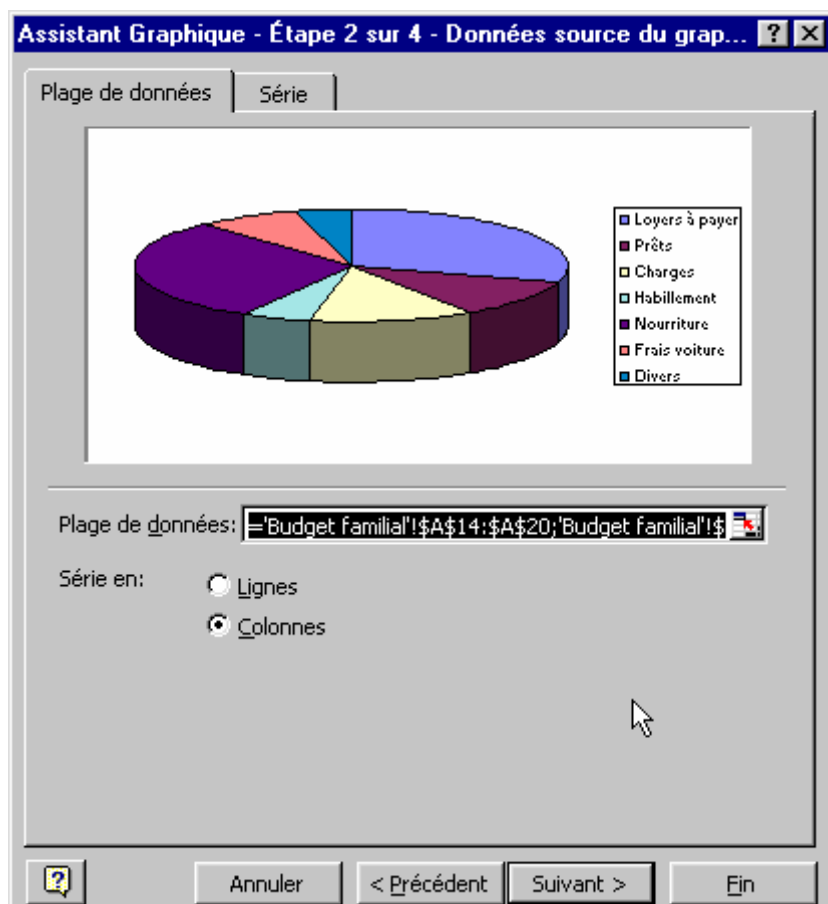
L'assistant graphique a essayé de deviner les intentions de l'utilisateur d'après les données fournies. Il demande cependant de confirmer 3 options, à moins qu'elles ne soient erronées ou à moins que les intentions de l'utilisateur soient différentes dans quel cas, il est possible de les modifier.

Les séries de données doivent-elles être considérées d'après leur présentation verticale ou horizontale ?

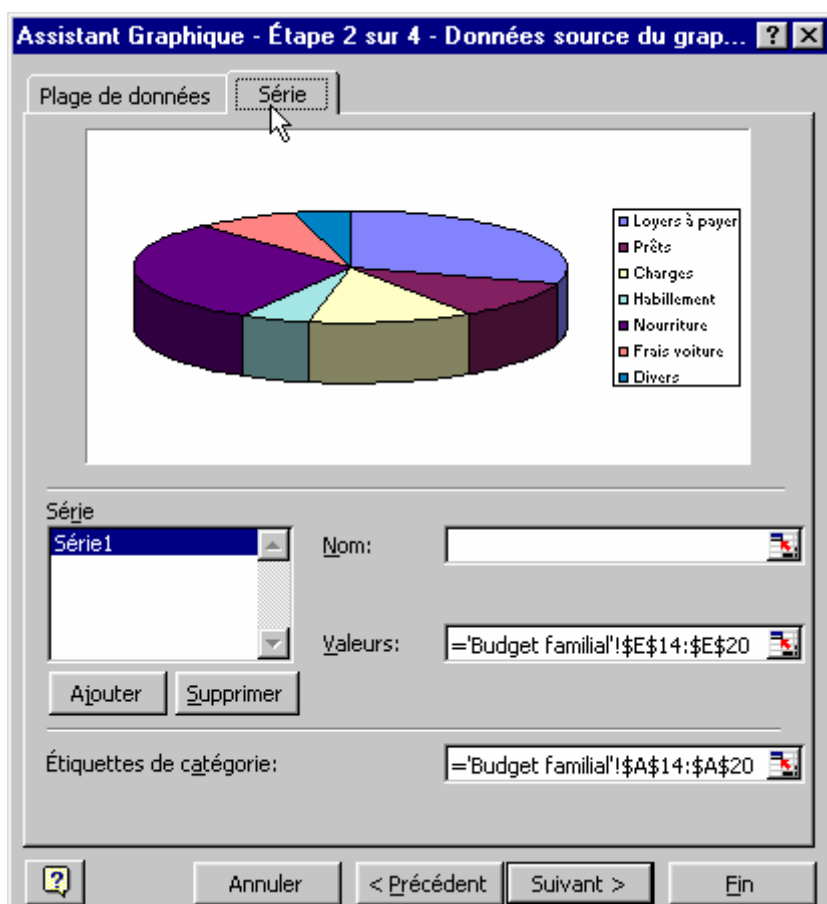
Dans le cas uniquement où plusieurs séries de données ont été fournies, leur analyse en ligne ou en colonne mettra en évidence des aspects différents des relations existants entre les données.

La(les) première(s) colonne(s) ou la(les) première(s) ligne(s) de la sélection contien(ne)t-elle(s) des données effectives ou bien des titres ?

S'assurer que la plage de données et éventuellement nommer la série de données concernée. Puis cliquer sur le bouton **Suivant**.



Écran 4, Étape 2 de l'assistant graphique (données)

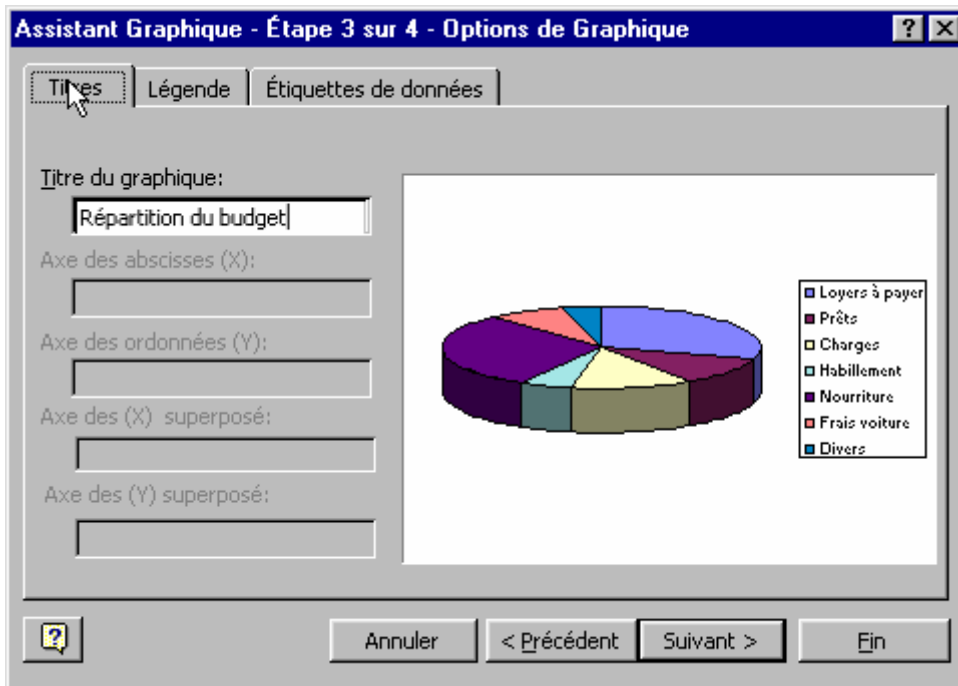


Écran 5, Étape 2 de l'assistant graphique (série)

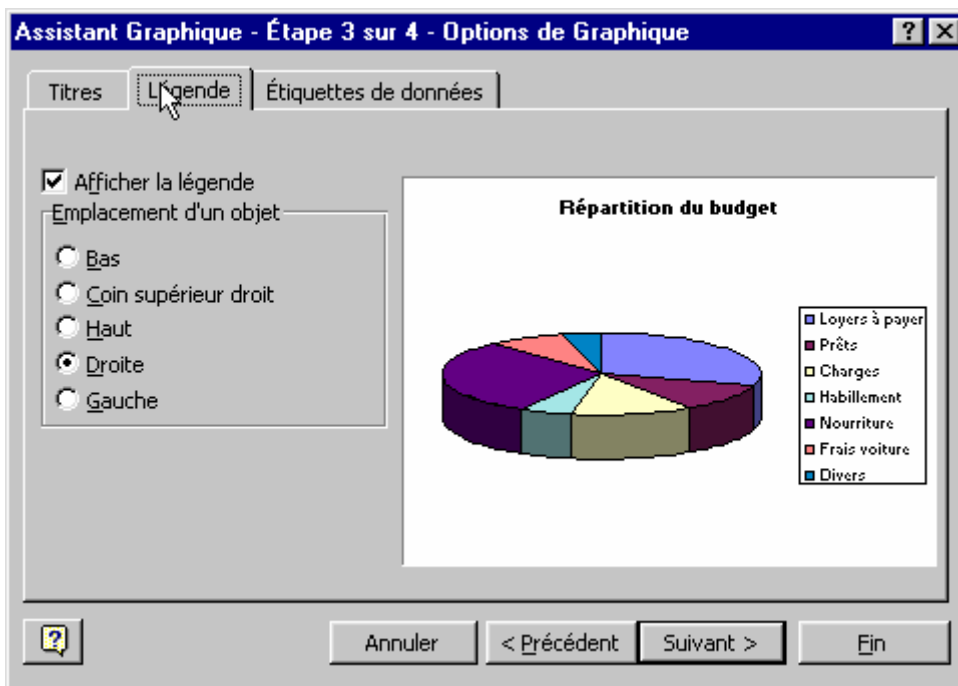
2.5 Étape 3 : Mise forme du graphique

La dernière étape permet d'ajouter les éléments qui accompagnent le plus souvent un graphique :

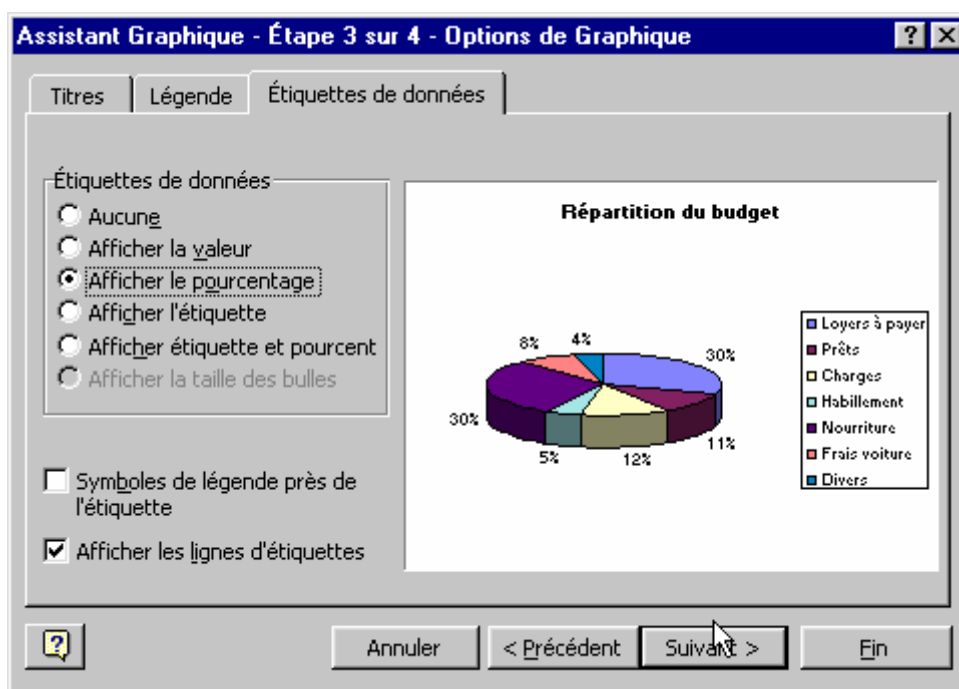
- une légende des différents éléments du graphique reprenant des éléments compris dans la sélection de départ (si une erreur existe dans la légende, elle pourra être modifiée en effectuant directement la correction dans la feuille de calcul et sera répercutée automatiquement dans le graphique)
- un titre pour le graphique
- un titre pour chacun des axes, si toutefois la sélection fournie comprend au moins 2 séries de données interdépendantes.



Écran 6, Étape 3 - options de Graphique - Titres



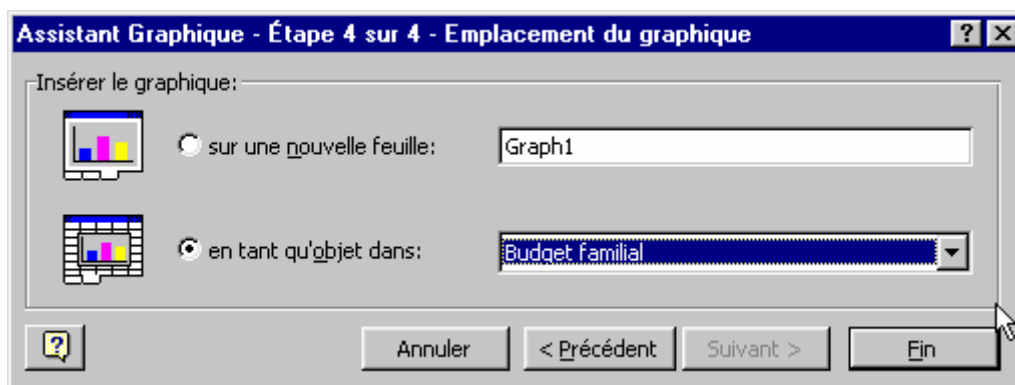
Écran 7, Étape 3 - options de Graphique - Légende



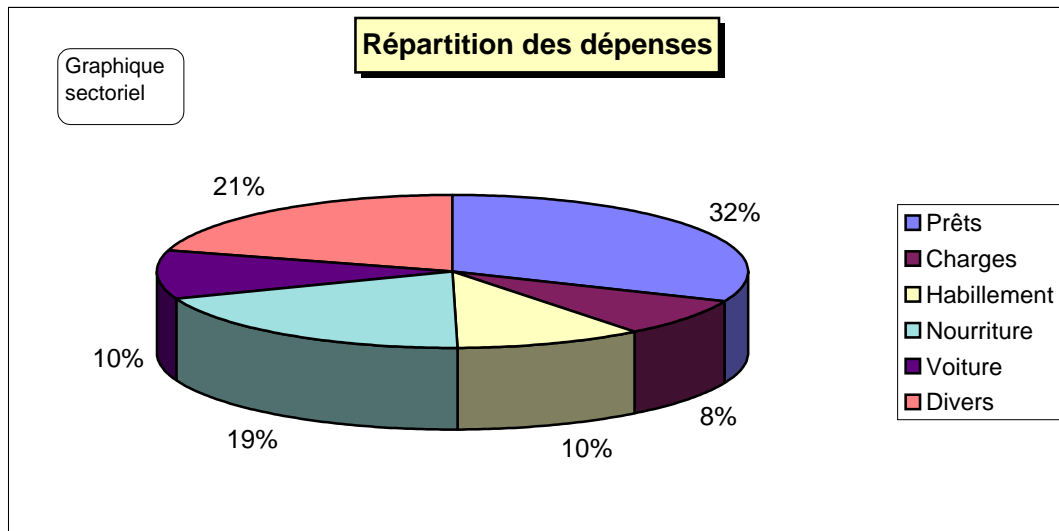
Écran 8, Étape 3 - options de Graphique - Étiquettes de données

2.6 Étape 4 : Choix du type d'insertion

Il faut choisir si le graphique est inséré en tant qu'objet « flottant » sur la feuille de calcul, ou dans une feuille séparée, laquelle ne contient que le graphique.



Terminer en cliquant sur le bouton **Ok**. Le graphique comme objet sur la feuille :



Écran 9, Graphique Excel

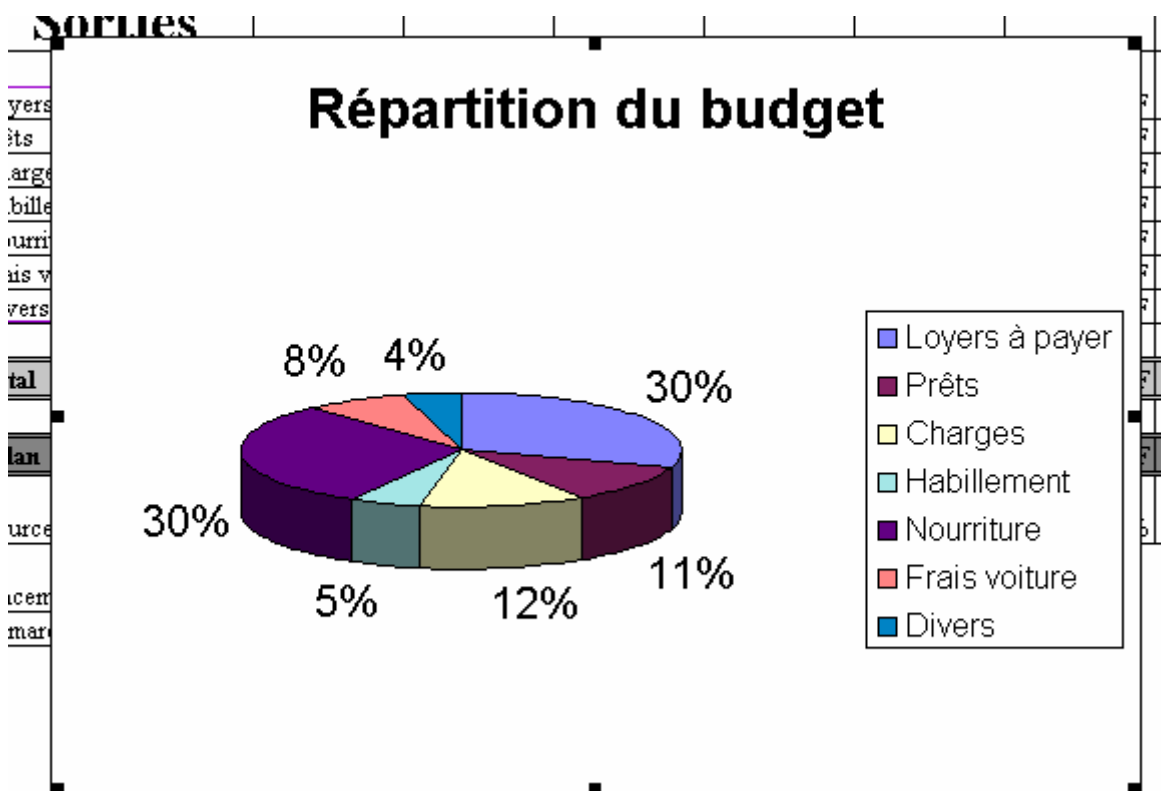
3 Modification du graphique dans la feuille de calcul

3.1 Pour déplacer un graphique

Le graphique, comme tout objet graphique peut être pointé et déplacé directement par glissement.

3.2 Pour modifier la taille d'un graphique

Le graphique, comme tout objet graphique, est entouré de poignées quand il est sélectionné. Ces poignées peuvent être pointées et glissées afin de modifier sa proportion ou son échelle.



Écran 10, Graphique sélectionné

Lorsqu'il est sélectionné, on voit aussi que chaque plage de données impliquée est entourée d'un trait épais coloré visant à non seulement la mettre en évidence, mais aussi à la modifier, si nécessaire.

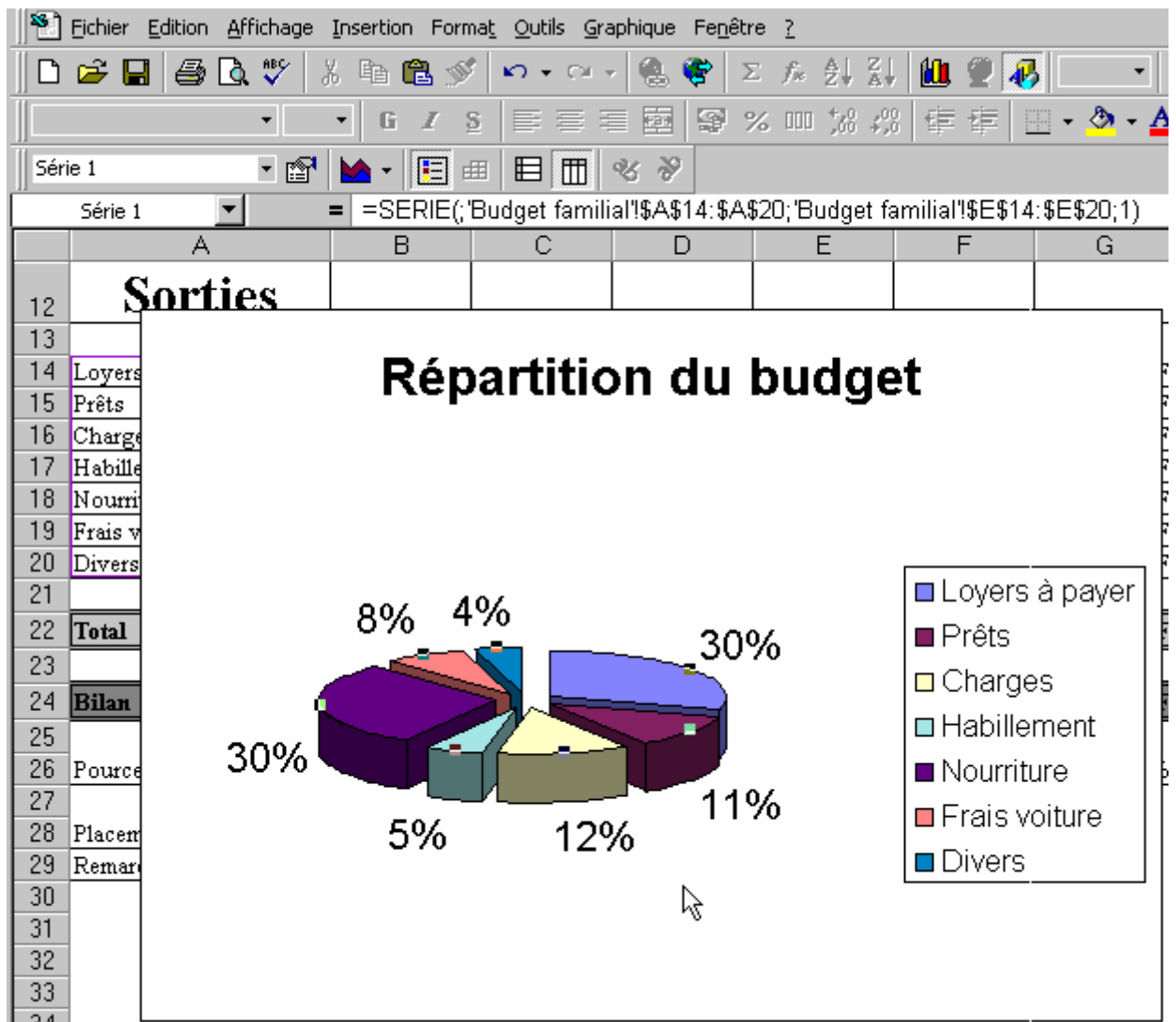
4 Édition du graphique

Lorsque le graphique est sélectionné, Excel met en évidence les plages de données concernées et modifie le menu principal

Maintenant, chaque élément du graphique est sélectionnable et modifiable individuellement.

4.1 Pour modifier un élément du graphique

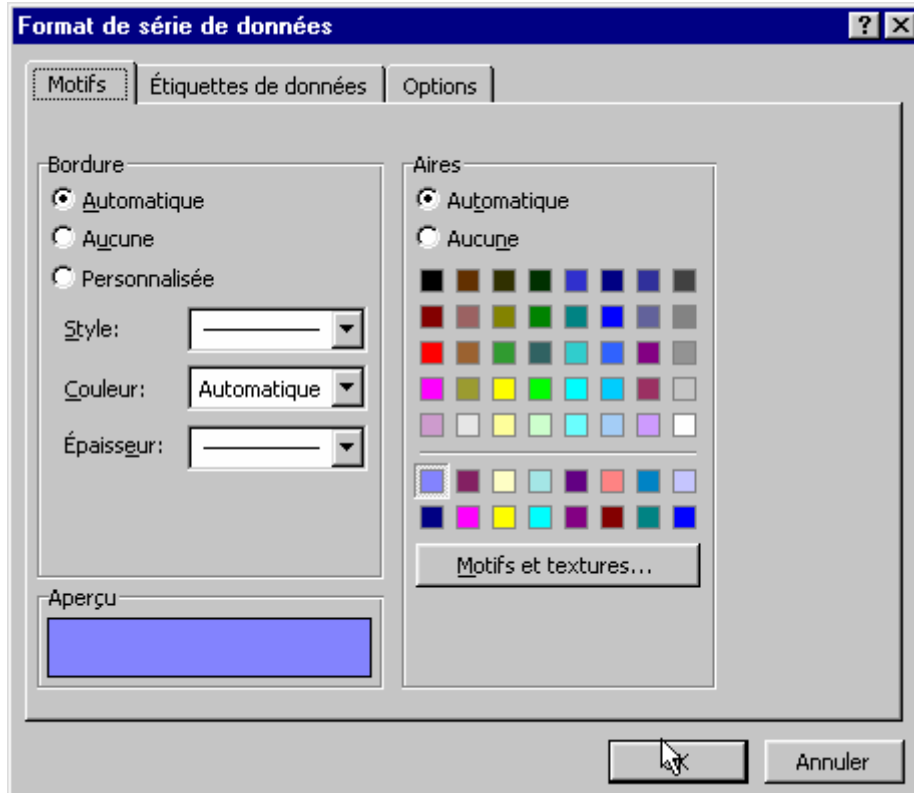
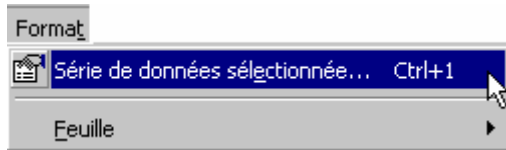
Pour séparer les secteurs les uns des autres, il suffit de cliquer dans l'un d'entre eux, alors qu'aucun n'est déjà sélectionné, et de le glisser vers l'extérieur. On observera que tous les secteurs sont sélectionnés ensemble.



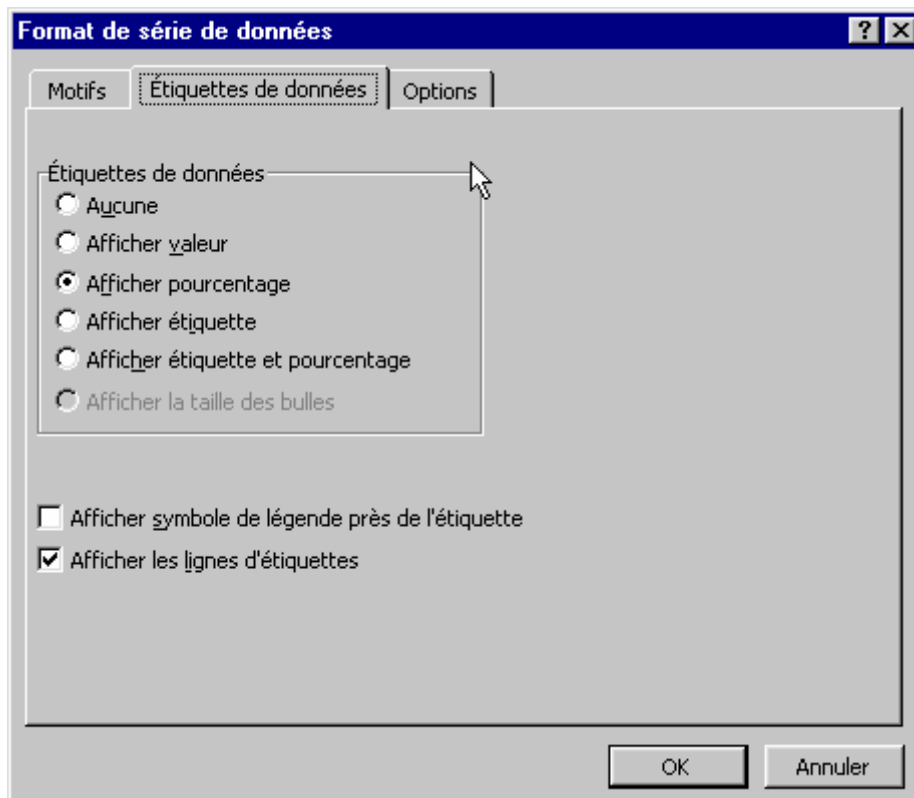
Écran 11, Secteurs sélectionnés et séparés

Excel 2000 - Graphiques

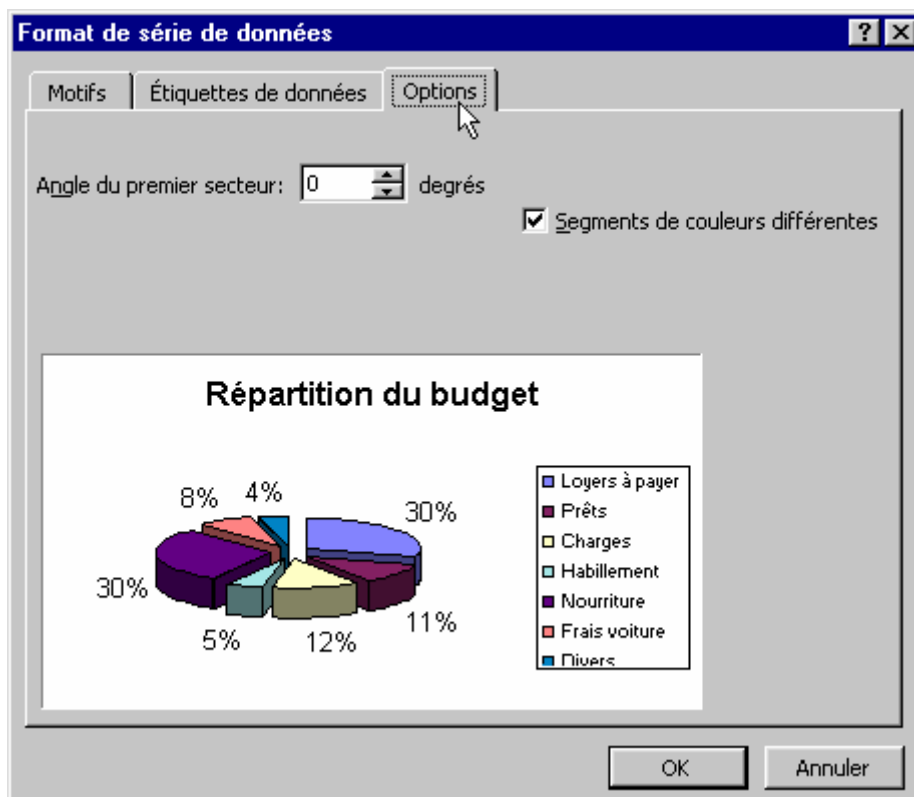
On accède aux propriétés de la série sélectionnée via le menu Format, commande Série de données sélectionnée :



Écran 12, Format de série de données - Motifs

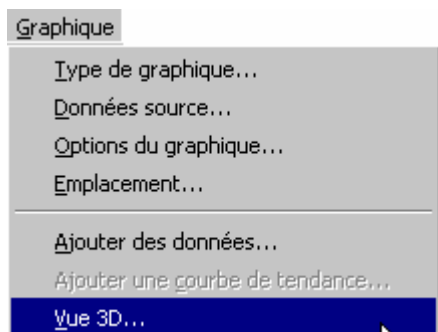


Écran 13, Format de série de données - Étiquettes de données

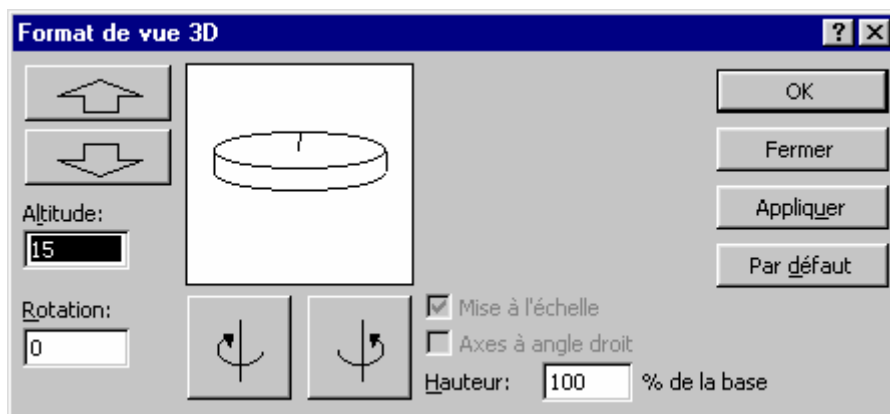


Écran 14, Format de série de données - Étiquettes de données

4.2 Pour modifier l'orientation du graphique dans l'espace



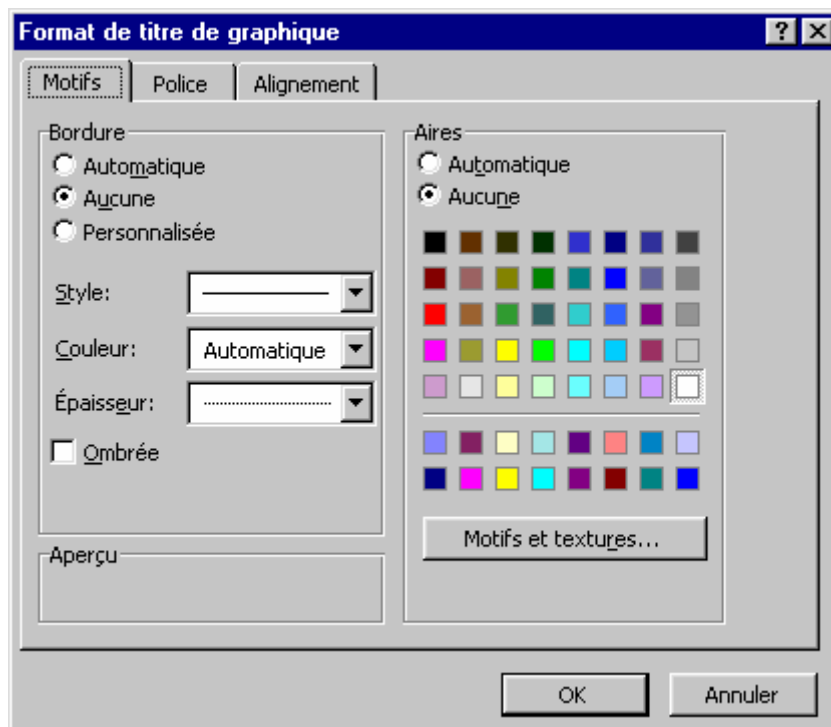
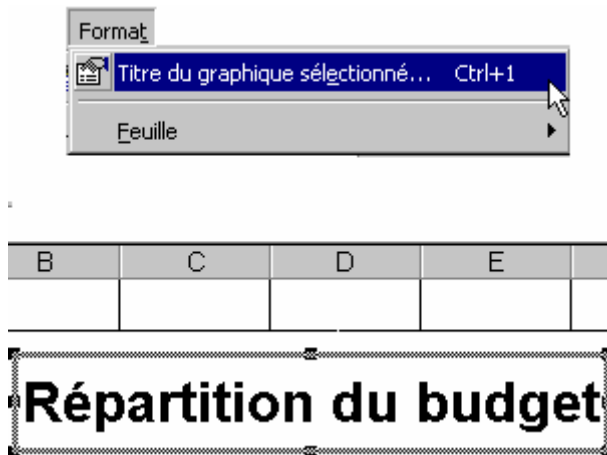
La commande **VUE 3D** du menu **GRAPHIQUE** permet, si le graphique est sélectionné, par des boutons fléchés de modifier son orientation dans l'espace.



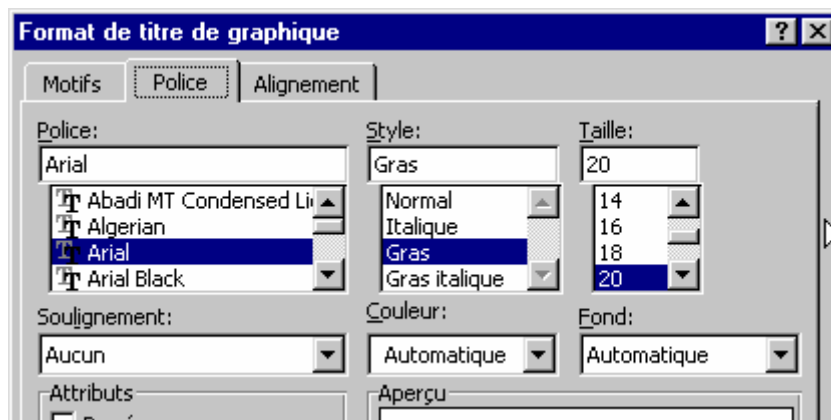
Écran 15, Dialogue "Format de vue 3D"

4.3 Pour modifier le titre du graphique

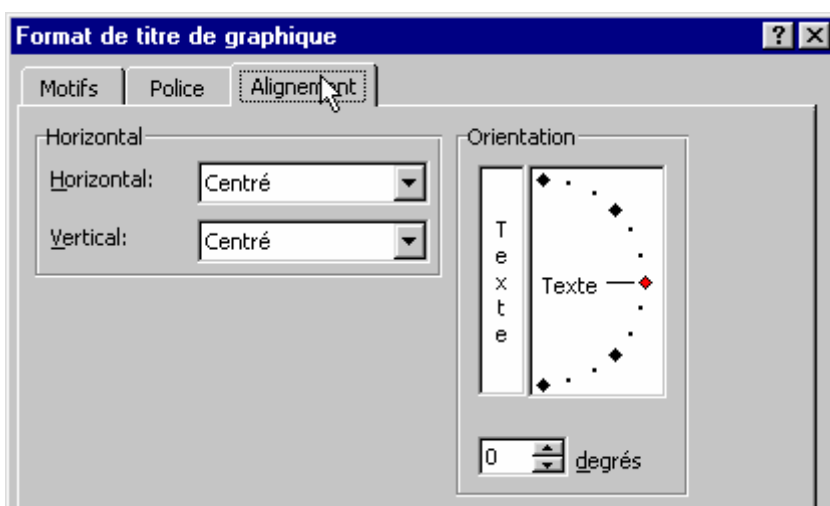
La sélection du titre permet l'accès à la commande **TITRE DE GRAPHIQUE SÉLECTIONNÉ** du menu **FORMAT** qui propose des fiches à onglets en rapport avec les modifications possibles sur ce titre.



Écran 16, Format du titre de graphique - Motifs

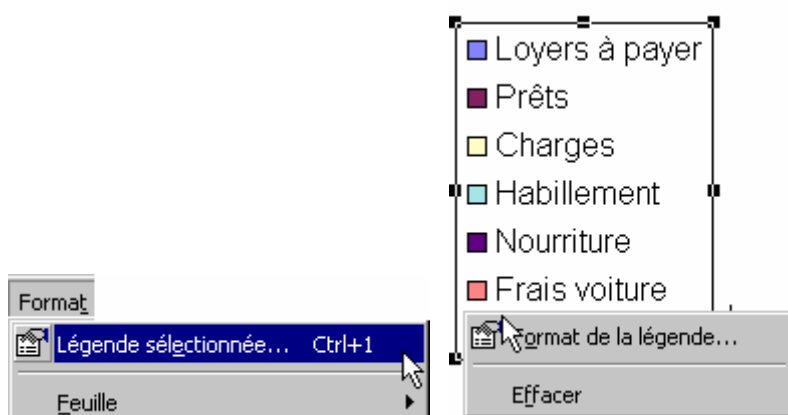


Écran 17, Format de titre de graphique - Police



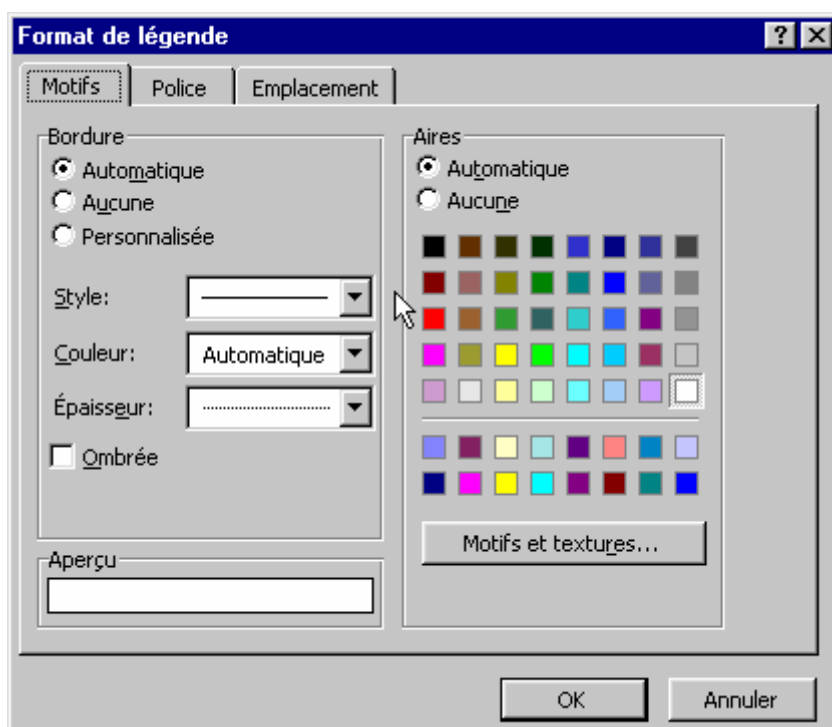
Écran 18, Format de titre de graphique - Alignement

4.4 Pour modifier la légende du graphique



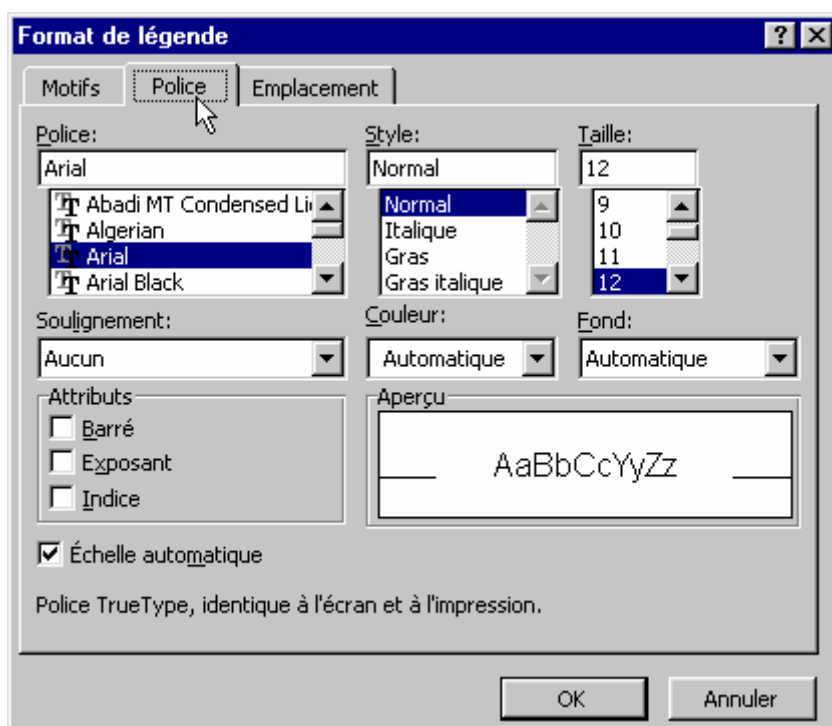
La sélection de la légende permet l'accès à la commande **LÉGENDE SÉLECTIONNÉE** du menu **FORMAT** qui propose des fiches à onglets en rapport avec les modifications possibles sur cette légende. Plus simplement, utiliser le menu contextuel de la légende (clic droit).

- Les motifs peuvent être modifiés sous MOTIFS



Écran 19, Format de légende - Motifs

- La taille de la légende peut être modifiée sous POLICE :



Écran 20, Format de légende - Police

- la position de la légende peut être précisée sous EMLACEMENT :



Écran 21, Format de légende - Emplacement

4.5 Pour modifier d'autres éléments du graphique

D'une manière générale, il est plus rapide de sélectionner l'élément et de faire apparaître son menu contextuel en opérant un clic droit sur l'élément.

5 Index des illustrations

Écran 1, sélection discontinue	3
Écran 2, Étape 1 de l'assistant graphique (type)	4
Écran 3, Étape 1 de l'assistant graphique (sous-type)	5
Écran 4, Étape 2 de l'assistant graphique (données)	6
Écran 5, Étape 2 de l'assistant graphique (série)	7
Écran 6, Étape 3 - options de Graphique - Titres.....	8
Écran 7, Étape 3 - options de Graphique - Légende.....	8
Écran 8, Étape 3 - options de Graphique - Étiquettes de données	9
Écran 9, Graphique Excel	10
Écran 10, Graphique sélectionné.....	11
Écran 11, Secteurs sélectionnés et séparés	12
Écran 12, Format de série de données - Motifs	13
Écran 13, Format de série de données - Étiquettes de données	14
Écran 14, Format de série de données - Étiquettes de données	14
Écran 15, Dialogue "Format de vue 3D"	15
Écran 16, Format du titre de graphique - Motifs.....	16
Écran 17, Format de titre de graphique - Police	16
Écran 18, Format de titre de graphique - Alignement	17
Écran 19, Format de légende - Motifs	18
Écran 20, Format de légende - Police	18
Écran 21, Format de légende - Emplacement	19